

APPROACH TO MEASURES UNDER THE 3RD PLANNING CYCLE IN THE CZECH REPUBLIC

Jana Tejkalová

Ministry of the Environment, Prague, Czech Republic

International Elbe Workshop 14.4.2021



LIST OF CONTENTS

- National legislative background
- Facts about Czech part of Elbe Basin
- Coordination
- Structure of measures in 3rd RBMPs
- Proposed measures for the 3rd planning cycle
- Next milestones



LEGISLATIVE BACKGROUND

- Directive 2000/60/EC of the European Parliament and of the Council of 23 October 2000 establishing a framework for Community action in the field of water policy (**Water Framework Directive**)
- Implemented into Czech legislation by bill No. 254/2001 (**Water Act**)
- **Decree No. 24/2011** regulates the content of river basin and flood risk management plans, setting of targets and *drafting measures*
- Decree No. 49/2011 **actualization Decree No. 44/2021** designation of surface water bodies



RIVER BASIN AND SUB-BASINS IN THE CZECH REPUBLIC

Area 49 936 km²

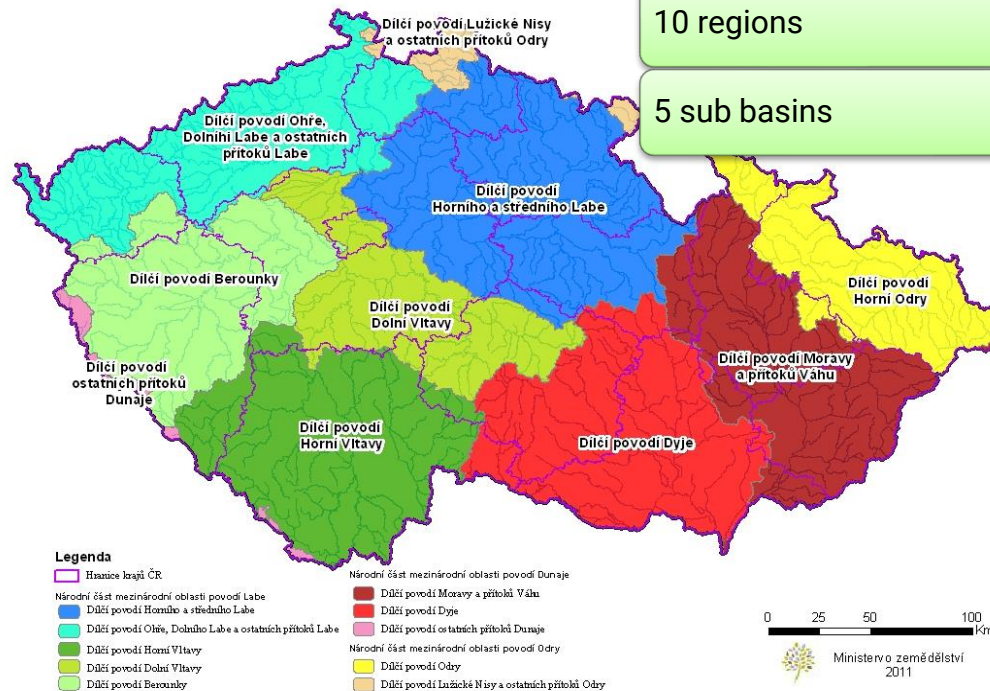
33,7 % of international Elbe River Basin

63,3 % of the CR

6,6 mil. inhabitants (62 % of the CR)

10 regions

5 sub basins



WATER BODIES

- 685 SWB
(636 rivers,
49 lakes/reservoirs)
(88 HWMB, 9 AWB)
- 100 GWB



**SUMMARY OF
RIVER
MANAGEMENT
PLANS**

3 International RBMPs



3 International FRMPs



3 National RBMPs

3 National FRMPs

**10 River Sub-basin
Management Plans**

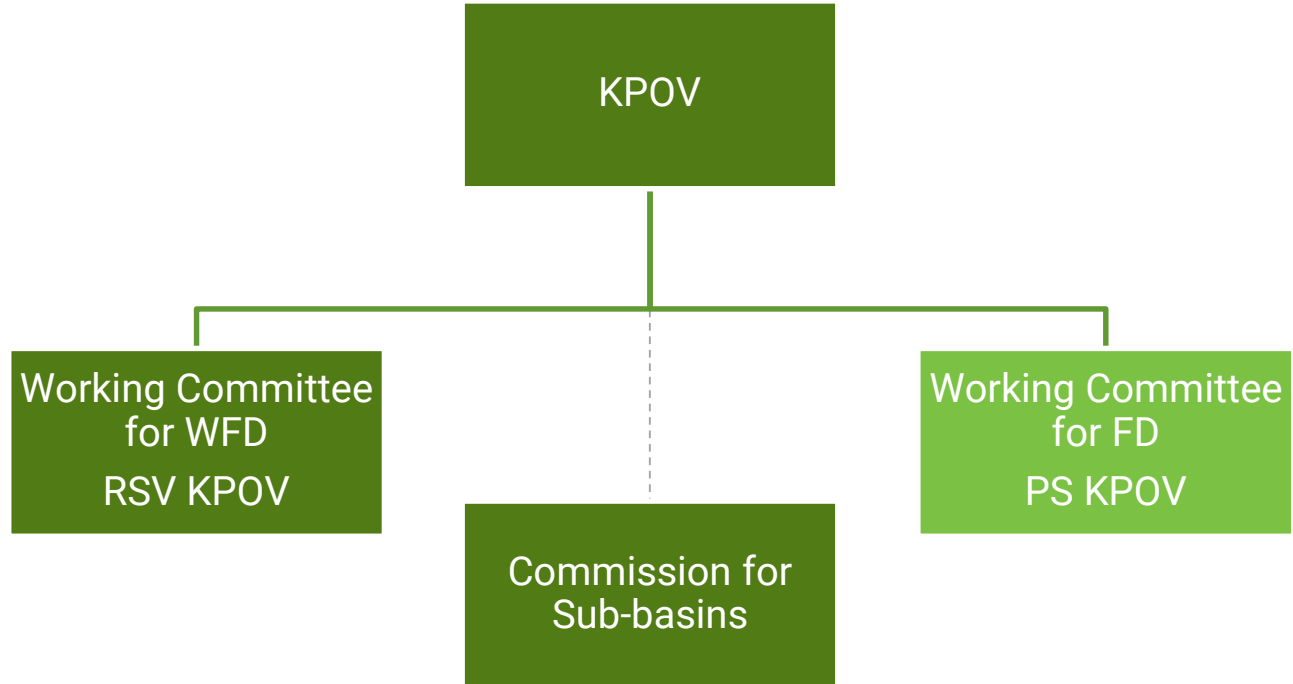


COORDINATION OF PLANNING PROCESS ON NATIONAL LEVEL

- **Commission for planning in the water area for 3rd cycle (KPOV)**
 - central government institutions, regional administrations, river basin authorities, national forest management authority, environmental protection institutions, important water users and NGOs
 - meetings take place twice a year

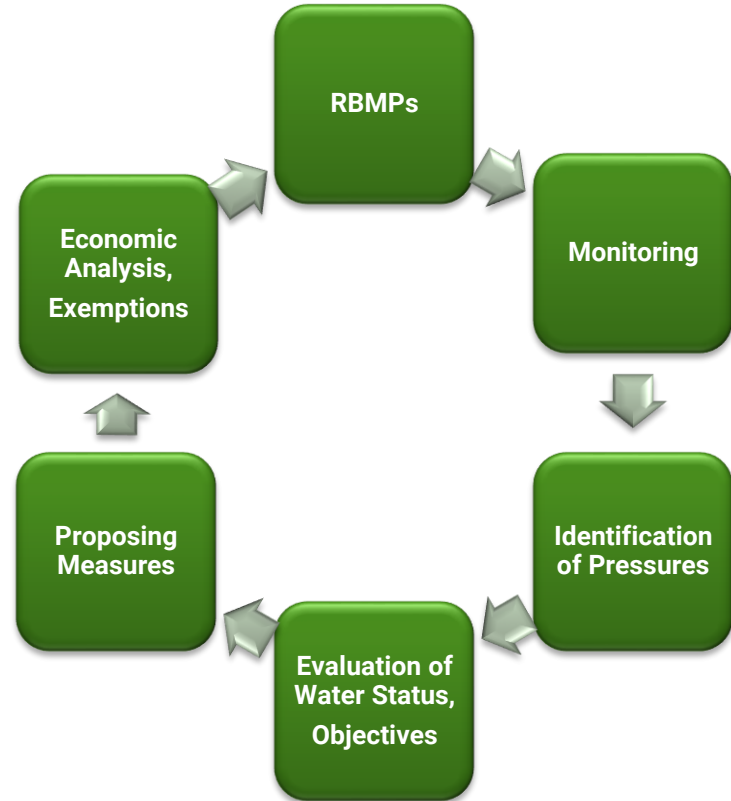


COORDINATION OF PLANNING PROCESS

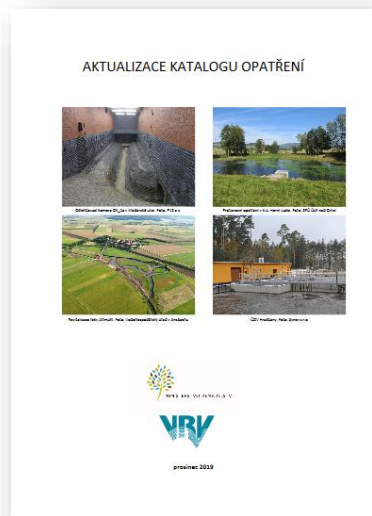


OBJECTIVES AND MEASURES

- Defined in chapters IV and V of National RBMPs
- Objectives are achieved through proposed **measures**:
 - Proposed as part of **programme of measures**
 - Other measures
- Measures to achieve the objectives are primarily: Construction projects, monitoring, organizational measures on local and national levels, legislative adjustment at national level



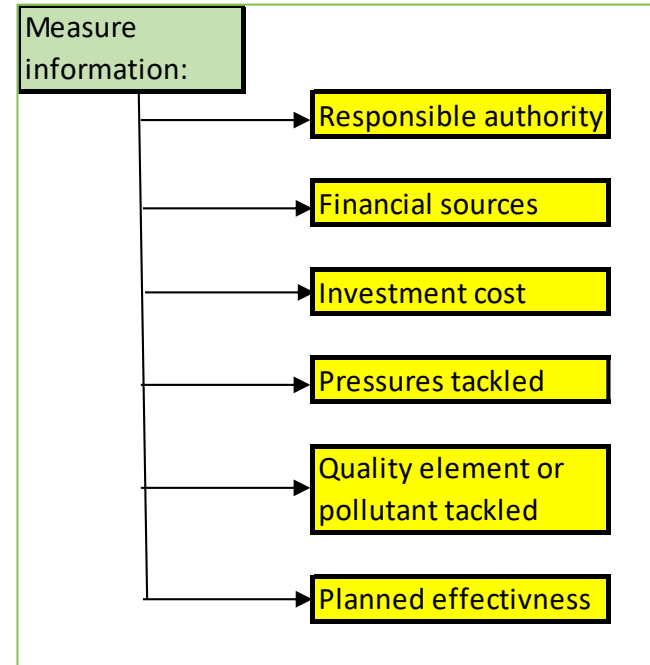
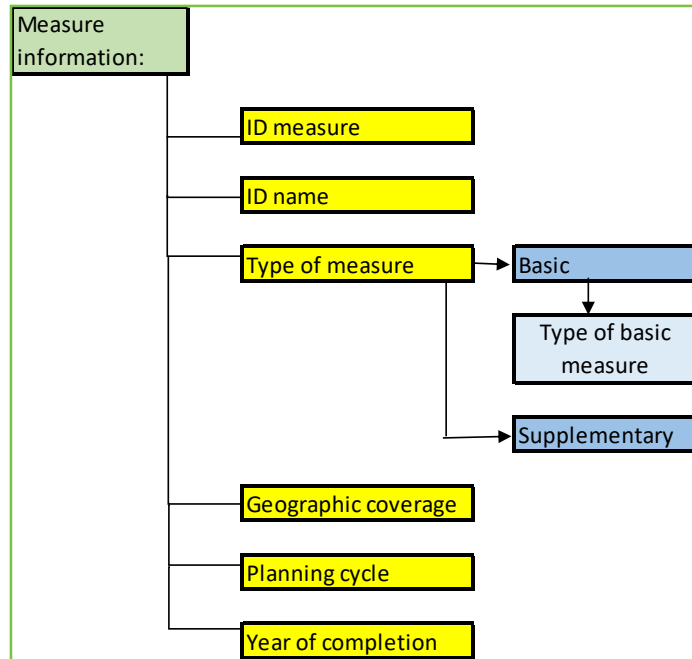
UPDATE OF CATALOGUE OF MEASURES



- The original „catalogue“ of possible measures was created during the 1st planning cycle in 2005 to ensure measures were uniform across all plan levels
- In 2019, the catalogue was updated in line with the Screening Assessment (2015) and WFD Reporting Guidance Document (2016)



REQUIRED DATA OF PLANNED MEASURES (DATA MODEL)



TYPES OF MEASURES I

Measures are divided:

1. Based on importance:

- **Basic** – ensure that binding objectives are achieved
- **Supplementary** – added in cases where basic measures would not suffice in achieving good water status
- **Additional** – might be added later if monitoring indicates that objectives are unlikely to be achieved



TYPES OF MEASURES II

2. Based on scope:

- **Type A** - concrete action - proposed measure addresses a specific problematic site in a concrete way
- **Type B** – general action - proposed measure addresses part of a designated site where a pressure is identified, but where there is insufficient information to describe the measure in such detail as is the case with the A-type measures and is therefore more general. B type measures are linked to a specific body or bodies of water.
- **Type C** – general action – mostly administrative and conceptual measures related to the entire territory



MEASURES PROPOSED IN THE THIRD PLANNING PERIOD

- **21 type C measures** - included in each of the National RBM plans.
- 11 basic – such as mitigating droughts, ensuring river continuity for fish migration, or researching atmospheric deposition of pollutants
- 10 supplementary – such as regulation of drinking water extraction, decentralized wastewater treatment facilities, or pollution from transport
- **A and B** type measures are proposed in River Sub-basin Plans

List opatření	
Základní charakteristiky opatření	
ID opatření	CZE1804002
Název opatření v rámci povodí	Snižení znečištění povrchových vod pocházejícího z hospodaření na rybnících
Číslo opatření v kapitole plánu povodí	002
Katalogový název opatření	Hospodaření na rybnících
Katalogové číslo opatření	1604
Dílčí povodí	CZE
Typ opatření	doplňkové
Druhý opatření	
Typ listu opatření*	C
Vlák 1	L8
KLíčový typ opatření 1	Opatření za účelem zabránění nepříjemným dopadům rybolovu a jiného využití/ničení živočichů a rostlin nebo jejich omezení.
Ukazatel a stav vodního útvaru 1	všeobecné fyzikálně chemické složky: živinové podmínky – dusík
Ukazatel a stav vodního útvaru 2	všeobecné fyzikálně chemické složky: živinové podmínky – fosfor
Ukazatel a stav vodního útvaru 3	všeobecné fyzikálně chemické složky: živinové podmínky – kyslíkové poměry
Parametry opatření	
Popis současného stavu	
Některé polointenzivně obhospodávané rybníky, sloužící k chovu ryb a vodní drůbeže, případně jiných vodních živočichů, mohou patřit mezi významné zdroje znečištění povrchových vod především v ukazatelích: CHSKo ₂ , BSK ₅ a TOC, dále NH ₄ ⁺ , N-NH ₃ , P-PO ₄ a P _{tot} . Rybníky mají sice přirozený potenciál fosfor účinně zadržovat, ale voda se po průtoku rybníkem může o fosfor také obohatit. Záleží na faktorech, jakými jsou průtokovost a hloubka, míra přikrmování ryb, velikost a stáří rybí osady, počet chované vodní drůbeže množství a kvalita sedimentů, přísun živin z povodí či přímo do rybníka z jiných zdrojů než z rybníkářského hospodaření apod. U rybníků průtokových vzniká též negativní vliv na migrační propustnost vodních toků.	
Cílem tohoto listu opatření je zejména navrhout vydání nového prováděcího právního předpisu k vodnímu zákonu. Tento předpis musí umožnit na všech polointenzivně obhospodávaných rybnících a povolením chovem ryb, vodní drůbeže a jiných vodních živočichů, za účelem podnikání dle § 8 odst. 1 písm. a) bod 4. vodního zákona, stanovit vymezení kategorií rybníků z pohledu jejich hospodářského využití a určít základní rámec a pravidla pro hospodaření na nich s ohledem na ekologický stav nádrží a vodních toků pod nimi. Přitom musí být respektována obecná kritéria pro jakost vody i požadavky na minimalizaci negativních dopadů při chovu ryb (přikrmování, hnojení) a během výlovu. Do právního předpisu musí být implementován princip zachování rozsahu ekosystémových služeb, který umožní formulovat srozumitelnou společenskou objednávku pro celý sektor. Bez tohoto přístupu nelze žádně zlepšení očekávat.	
V povodích útvárů tekoucích vod, kde se předpokládá významný vliv hospodaření na rybnících na nedosažení dobrého ekologického stavu nebo potenciálu, případně v povodích vodárenských nádrží a nádrží s rekreačním využitím, kde je pravděpodobný významný vliv rybníků na úroveň trofie a na intenzitu eutrofičních procesů, je třeba věnovat pozornost monitoringu jakosti povrchových vod.	

SUMMARY OF PROGRAMME OF MEASURES

Národní plán povodí Labe

III. plánovací období 2021 - 2027

ID VÚ	Název vodního útvaru	ID opatření	Název opatření	Typ opatření	Typ základního opatření	Klíčový typ opatření (KTM)	Typ LO	Kapitola NPP	Program opatření	Stav opatření	Náklady (mil. Kč)	Významný problém nahlášení s vodami	Název kraje	ORP
HVL_1230	Březový potok od pramene po ústí do toku Otava	HVL30701051	Výstavba ČOV v obci Sverádice	Základní	PSD	1	A	V.1.7	A	Nezahájeno	10,000	VZL	PLK	Horažstovice
HVL_1525_J	Nádrž Otřík II na toku Otava	HVL30701052	Výstavba ČOV a kanalizace v obci Čížová	Základní	PD	1	A	V.1.7	A	Nezahájeno	60,000	VZL	JHC	Písek
HVL_0105_J	Nádrž Lipno I na toku Vltava	HVL30701053	Výstavba ČOV v obci Černá v Počumaví - Mukov	Základní	UWWTD	1	A	V.1.7	A	Nezahájeno	4,000	VZL	JHC	Český Krumlov
HVL_0350	Svinenský potok od pramene po ústí do Stropnice	HVL30701054	Výstavba ČOV a kanalizace v obci Kamenná	Základní	PSD	1	A	V.1.7	A	Nezahájeno	26,000	VZL	JHC	Trhové Sviny
HVL_0460	Vltava od Malše po vzlutí nádrže Hněvkovice včetně Bezrevského potoka od hráze rybníka Bezrev po ústí do toku Vltava	HVL30701055	Výstavba ČOV v Hluboké nad Vltavou	Základní	PSD	1	A	V.1.7	A	Nezahájeno	33,000	VZL	JHC	České Budějovice
HVL_0105_J	Nádrž Lipno I na toku Vltava	HVL30701056	Výstavba ČOV v obci Horní Planá - Maňava	Základní	PSD	1	A	V.1.7	N	Nezahájeno	16,000	VZL	JHC	Český Krumlov
HVL_0380	Dehtářský potok od pramene po vzlutí rybníka Dehtář	HVL30701057	Výstavba ČOV a kanalizace v obci Čákovec	Základní	PD	1	A	V.1.7	A	Nezahájeno	13,000	VZL	JHC	České Budějovice
HVL_0310	Malše od hráze nádrže Římov po tok Stropnice	HVL30701058	Výstavba ČOV a kanalizace v obci Dolní Stropnice	Základní	PSD	1	A	V.1.7	N	Nezahájeno	12,500		JHC	České Budějovice
HVL_0105_J	Nádrž Lipno I na toku Vltava	HVL30701059	Výstavba ČOV a kanalizace v obci Frymburk - Kovářov	Základní	PSD	1	A	V.1.7	A	Nezahájeno	11,000	VZL	JHC	Český Krumlov
HVL_1390	Radomilský potok od pramene po ústí do Blanice	HVL30701060	Výstavba ČOV v obci Záblatí	Základní	PSD	1	A	V.1.7	A	Nezahájeno	7,000	VZL	JHC	České Budějovice
HVL_0420	Olešník (Svatopluk) od pramene po ústí do toku Bezrevský potok	HVL30701061	Výstavba ČOV v obci Nákří	Základní	PSD	1	A	V.1.7	A	Nezahájeno	9,000	VZL	JHC	České Budějovice
HVL_0380	Dehtářský potok od pramene po vzlutí rybníka Dehtář	HVL30701062	Výstavba ČOV a kanalizace v obci Čakov	Základní	PD	1	A	V.1.7	A	Nezahájeno	25,000	VZL	JHC	České Budějovice
HVL_1390	Radomilský potok od pramene po ústí do Blanice	HVL30701063	Výstavba ČOV v obci Záblatižko	Základní	PSD	1	A	V.1.7	A	Nezahájeno	4,500	VZL	JHC	České Budějovice
HVL_0190	Křemžský potok od pramene po ústí do toku Vltava	HVL30701064	Výstavba ČOV a kanalizace v části obce Křemže - Omešná	Základní	PSD	1	A	V.1.7	A	Nezahájeno	14,000	VZL	JHC	Český Krumlov
HVL_2800	Hamerenský potok od toku Studenský potok po ústí do toku Nežárka	HVL30701065	Výstavba kanalizace v obcích Mutněves a Otafš (část obce Blažejov)	Základní	PSD	1	A	V.1.7	A	Nezahájeno	20,000	VZL	JHC	Jindřichův Hradec
HVL_1250	Otava od toku Vošůvka po tok Volýňka	HVL30701066	Výstavba kanalizace a interofikace ČOV Horní Poříčí	Základní	PSD	1	A	V.1.7	A	Nezahájeno	7,000	VZL	JHC	Strakonice
HVL_0210	Vltava od Polešnice po tok Malše	HVL30701067	Výstavba kanalizace v části obce Český Krumlov - Dvorná	Základní	PSD	1	A	V.1.7	A	Nezahájeno	6,000	VZL	JHC	Český Krumlov

**MEASURES
PROPOSED IN
THE CZECH
PART OF THE
ELBE RIVER
BASIN**

1522 Type A

1172 Type B

21 Type C

SCHEDULE OF THE PROCESS



Publication of draft Plans for public participation	18th December 2020 till 18th June 2021
Settlement of comments and final plan updates	Autumn 2021
Completion of SEA evaluation of River Sub-basin Management Plans	Autumn 2021
Approval of Czech Government	December 2021
Reporting to the European Commission	March 2022

THANK YOU FOR ATTENTION

DĚKUJI ZA POZORNOST

VIELEN DANK FÜR SEINE AUFMERKSAMKEIT

DZIĘKUJĘ ZA UWAGĘ



QUESTIONS AND ANSWERS...

