

8. Oktober 1990 in Magdeburg

Die Vertragsparteien unterzeichnen die Vereinbarung über die Internationale Kommission zum Schutz der Elbe (IKSE).



8. října 1990 v Magdeburku

Smluvní strany podepsaly „Dohodu o Mezinárodní komisi pro ochranu Labe“ (MKOL).



Elbe Labe Elbe Labe Elbe Labe Elbe Labe Elbe Labe Elbe Labe Elbe Labe Elbe Labe Elbe Labe Elbe Labe Elbe Labe Elbe Labe Elbe Labe Elbe Labe Elbe Labe Elbe Labe Elbe Labe Elbe Labe Elbe Labe Elbe Labe Elbe Labe

In den ersten Jahren zielten die Schwerpunkte der Arbeit der IKSE auf die Senkung der Gewässerbelastung durch kommunales und industrielles Abwasser, den Bau von kommunalen Kläranlagen, die Verbesserung der Gewässergüte und der ökologischen Verhältnisse, später kam auch der Hochwasserschutz dazu.

Nachdem die Elbe Ende der 1980er Jahre zu den am stärksten belasteten Flüssen Europas gehörte, war der gesellschaftliche Umbruch in Osteuropa für die Elbe Rettung in letzter Minute.

V prvních letech byla práce MKOL zaměřena hlavně na snižování znečištění způsobeného komunálními a průmyslovými odpadními vodami, na výstavbu komunálních čistíren odpadních vod, na zlepšení jakosti vody a ekologických poměrů, později přibyla i oblast ochrany před povodněmi.

Labe patilo koncem 80. let 20. století k nejvíce znečištěným řekám v Evropě, společenské změny ve východní Evropě proto pro Labe představovaly záchrana na poslední chvíli.

Die europäischen Richtlinien (Wasserrahmenrichtlinie und Hochwasserrisikomanagement-Richtlinie) bilden die Grundlage der gegenwärtigen und zukünftigen Arbeit der IKSE.

Evropské směrnice (Rámcová směrnice o vodách a Povodňová směrnice) jsou základem současné i budoucí práce MKOL.

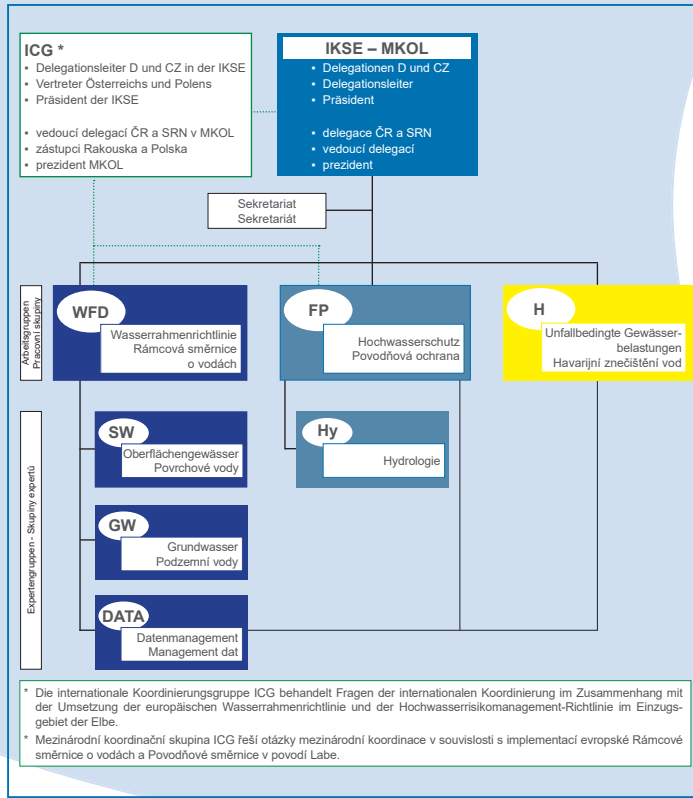
Meilensteine in der Tätigkeit der IKSE

Milníky v činnosti MKOL

Table with two columns: Meilensteine in der Tätigkeit der IKSE and Milníky v činnosti MKOL, listing various international plans and agreements with their respective years.

Arbeitsweise der IKSE

- Die IKSE erarbeitet Empfehlungen für die Vertragsparteien (Deutschland und Tschechien).
In den Delegationen der IKSE sowie den Arbeits- und Expertengruppen sind insgesamt ca. 120 Vertreterinnen und Vertreter von deutschen und tschechischen Ministerien, Behörden und Institutionen sowie wissenschaftlichen Einrichtungen tätig.
Verhandlungssprachen der Kommission sind Deutsch und Tschechisch.
Das Sekretariat der IKSE mit acht Mitarbeiterinnen und Mitarbeitern unterstützt die Arbeit der Kommission und ihrer Arbeitsgruppen fachlich, sprachlich und organisatorisch.
Alle Publikationen werden zweisprachig herausgegeben (ausgewählte Beispiele siehe unten).



Způsob práce MKOL

- MKOL vypracovává doporučení pro smluvní strany (Česká republika a Německo).
V delegacích MKOL, v pracovních skupinách a ve skupinách expertů pracuje cca 120 zástupců českých a německých ministerstev, úřadů, institucí a vědeckých ústavů.
Jednacímí jazyky Komise jsou čeština a němčina.
Osmičlenný sekretariát MKOL podporuje práci Komise a jejich pracovních skupin po odborné, jazykové a organizační stránce.
Všechny publikace jsou vydávány dvojjazyčně (vybrané příklady viz níže). Jsou k dispozici také na internetových stránkách MKOL.

